

# Architectuur **NL**

www.architectuur.nl

**#09 / 2007**  
62e jaargang

*de Ontmoeting Postma en Van der Ploeg  
Platform DoepelJoubertStrijkers*

*Architectuurdocumentatie  
Ateliergebouw Rijksmuseum Amsterdam  
Gemeentehuis Heerhugowaard  
Multifunk Amsterdam  
Lage Limiet Rotterdam  
Theater Agora Lelystad*

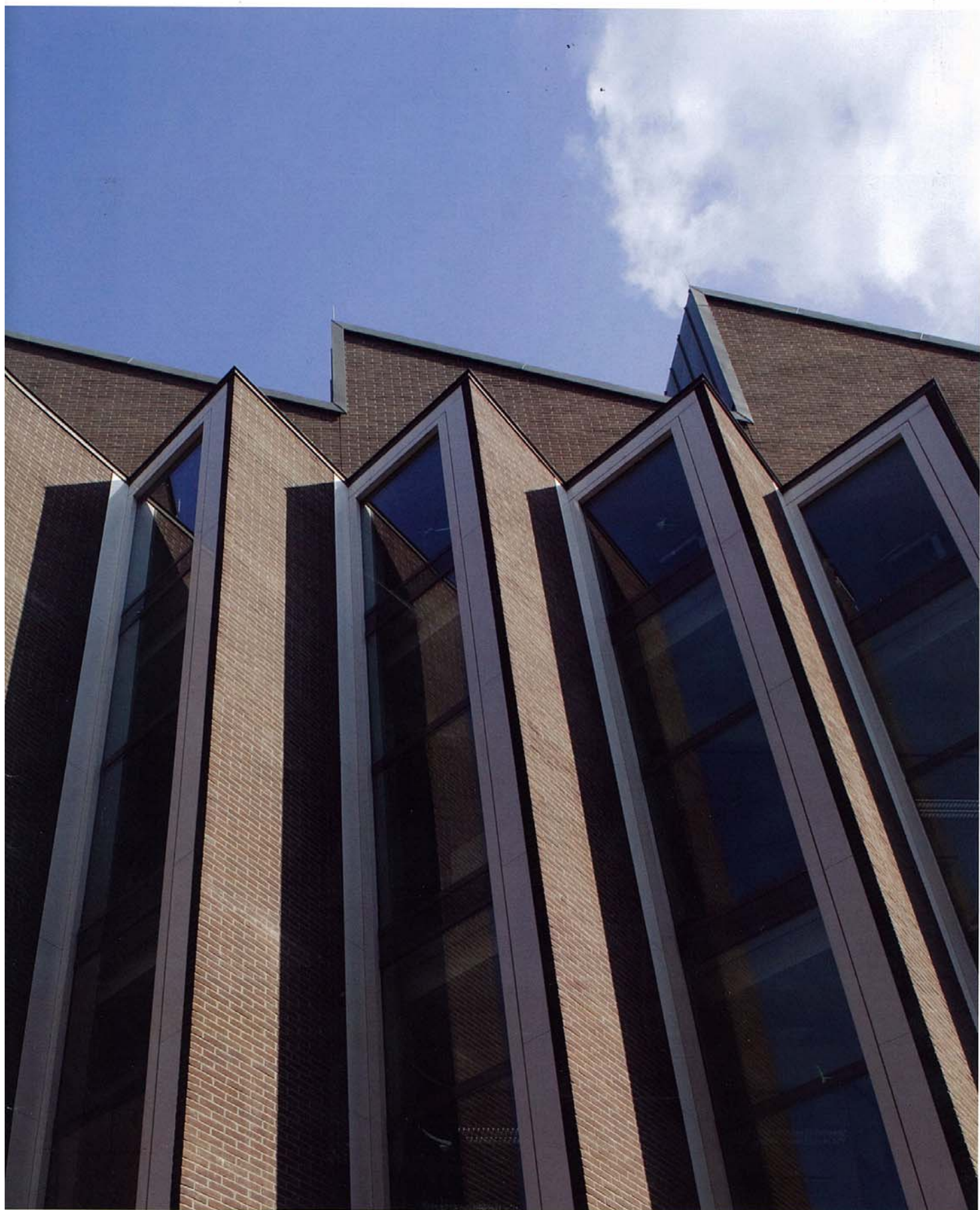




Foto Luuk Kramer



Foto Luuk Kramer



Foto ANA Architecten

## 14 Ateliergebouw Amsterdam

Behalve voor de verbouwing van het Rijksmuseum is het Spaanse architectenduo Cruz en Ortiz ook verantwoordelijk voor het onlangs in gebruik genomen Ateliergebouw. Dit gebouw biedt huisvesting aan restauratieateliers, onderzoekslaboratoria en onderwijsruimten. In materiaalgebruik, vormgeving en geleiding van de bouwmassa klinken subtiele architectonische echo's van de belendende kantoorvilla's door.

## 20 Gemeentehuis en bibliotheek Heerhugowaard

De opgave voor Hans van Heeswijk in Heerhugowaard was drieledig. Het bestaande gemeentehuis moest gerenoveerd worden tot flex-stadskantoor. Daarnaast behoefde het gebouw uitbreiding. En tot slot werd de openbare bibliotheek daar als programma aan toegevoegd. De opgave is ook op die manier vormgegeven: een compositie van drie volumes, met elk een eigen identiteit. Maar samen vormen ze een krachtige eenheid.

## 30 Multifunk Amsterdam IJburg

Het gebouw Multifunk op het Steigereiland oogt in eerste instantie abstract, haast ongenaakbaar, met een zwarte gevel en glasstroken in aluminium kozijnen. Van dichtbij toont zich een heel ander aspect, het gebouw lijkt in elkaar getimmerd met recycled kunststof planken, een verwijzing naar de veranderbaarheid van het gebouw, dat zowel op een woon- als bedrijfsfunctie voorbereid is. Een ontwerp van ANA Architecten.



Foto Christian Richters



Illustratie RAL2005

## 48 Theater Agora Lelystad

Middenin het centrum van Lelystad staat sinds kort het nieuwe Agoratheater, hopelijk de voorbode van wat het masterplan voor het nieuwe stadshart van Lelystad in petto heeft. Niet alleen de buitenkant is indrukwekkend, vooral het interieur is adembenemend. In het interieur is veelzijdig gebruik gemaakt van gipskartonplaten, waarbij akoestische eisen leiden tot bijzondere composities.

## 52 DoepelJoubertStrijkers Rotterdam

Interieurarchitect Eline Strijkers en architecten Duzan Doepel en Marc Joubert kennen elkaar van hun samenwerking binnen MVRDV. Onlangs hebben ze hun krachten gebundeld in een nieuw bureau. Bewust is gekozen voor een gelijkwaardige combinatie van architectuur en interieur. Het winnende ontwerp hoofdkantoor van de Koreaanse Nationale Woningbouw Corporatie is de eerste stap richting het verre oosten.

## Inhoud 62e jaargang #09 / 2007

- 6 *De Ontmoeting* Tako Postma en Jurgen van der Ploeg
- 10 *Zilver en Brons* Herstel de Tesselschade Leeuwarden
- 13 *Column* Jos Gadet

### Architectuurdocumentatie

- 14 Ateliergebouw Rijksmuseum Amsterdam
- 20 Gemeentehuis Heerhugowaard
- 26 Noordkop Spaarndammerdijk Amsterdam
- 30 Multifunk Amsterdam
- 36 Lage Limiet Rotterdam
- 48 Interieur Theater Agora Lelystad

- 52 *Platform* DoepelJoubertStrijkers
- 57 *Netnieuws*
- 59 *Boeken*
- 62 *Architectuur en materiaal* Constructief glas
- 68 *Productinformatie*
- 71 *Colofon*

*De architectuuragenda en prijsvragen vindt u op [www.architectuur.nl](http://www.architectuur.nl)*

Omslag: Ateliergebouw Rijksmuseum Amsterdam  
Foto Luuk Kramer

Gemeentehuis en bibliotheek Heerhugowaard  
*Hans van Heeswijk architecten, Amsterdam*



De opgave waarvoor Hans van Heeswijk in Heerhugowaard werd gesteld was driedelig. Allereerst moest het bestaande gemeentehuis gerenoveerd worden tot flex-stadskantoor. Daarnaast behoeft het gebouw uitbreiding. En tot slot werd de openbare bibliotheek daar als programma aan toegevoegd. Van Heeswijk heeft de opgave ook op die manier vormgegeven: een compositie van drie volumes, met elk een eigen identiteit. Maar samen vormen ze een krachtige eenheid.

Kirsten Hannema

Het vernieuwde gemeentehuis met bibliotheek maakt deel uit van een groter stedenbouwkundig plan voor de vernieuwing van het centrum, dat Donald Lambert van Urbis Kraaijvanger in 1995 tekende. Kern van dat plan is om het gebied rond winkelcentrum Middenwaard, waarvan het aanzien werd bepaald door achterkanten van gebouwen en ongedefinieerde openbare ruimten, naar buiten te keren. Momenteel wordt gewerkt aan de renovatie en de uitbreiding van het winkelcentrum uit de jaren '70. Aan de voorzijde is reeds het nieuwe Stadsplein aangelegd. En eind 2006 is gestart met de bouw van het Centrum voor Kunst en Cultuur aan het Horecaplein, ontworpen door Soeters Van Eldonk. In 2009 moet het nieuwe stadshart een feit zijn.

*Drie-eenheid*

Het bestaande raadhuis uit 1982 van architect J.F. Berghoef – later uitgebreid met een vleugel door de dienst Gemeentewerken – leidde onder dezelfde introversie als het winkelcentrum. De kruisvormige plattegrond en de gevels uit baksteen en prefab beton waren mooi gemaakt, maar gingen weinig interactie aan met de omgeving. Met de toevoeging van het houten volume van de bibliotheek en de in graniet en glas uitgevoerde uitbreiding van het stadskantoor heeft Hans van Heeswijk het gebouw naar het Stadsplein een nieuw, herkenbaar gezicht gegeven. De volumes zijn zo gepositioneerd dat ze tezamen de zuidwestelijke hoek van het plein duidelijk markeren. Een glazen hal verbindt de volumes met elkaar en met de oudbouw aan de achterzijde en vormt, iets terugliggend, een vanzelfsprekende entree.

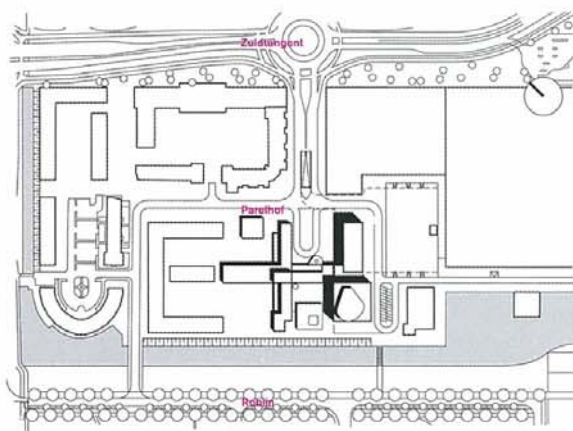
*Dynamische hal*

In deze hal schuilt de kracht van het ontwerp. Het is Van Heeswijk gelukt om de compositie van autonome volumes hier fysiek en visueel met elkaar te verweven tot één stedelijke ruimte. Hoog, licht en imposant. En tegelijkertijd informeel, door de grote mate van openheid en door het prettige geroezemoes dat steeds op de achtergrond aanwezig is. Bij binnenkomst vind je direct links de algemene bibliotheekfuncties: de koffiешop met lange leestafel, de computerplekken, kasten met folders en de inname- en uitleenbalie. Trappen van staal en glas draaien langs de hal omhoog naar de verdiepingvloeren met de collecties. Deze kunnen bij sluitingstijd afgesloten worden van de begane grond, dankzij de 'opklapbare' trap naar de eerste verdieping. Het opklapsysteem werkt met behulp van een hydraulische cilinder – een slimme oplossing die de architect zelf bedacht.

Door de algemene voorzieningen van de bibliotheek op de begane grond te situeren, heeft Van Heeswijk tegelijkertijd een foyer gecreëerd bij het gemeentehuis aan de andere kant van de hal. Daar zijn de receptie en de publieke balies waar mensen hun paspoort en rijbewijs afhalen. De verdiepingvloeren van de nieuwe vleugel met het frontoffice en de gemeenschappelijke kamers van burgemeester en wethouders, zijn, in tegenstelling tot de bibliotheek, akoestisch afgeschermd van de hal. Op de kop steken de vloeren echter vrij in de open ruimte. Ambtenaren lopen heen en weer richting het oude deel van het raadhuis. Door de glazen koker schiet de lift omhoog. De hal is een ruimte die blijft boeien.

*Renovatie oude raadhuis*

Aan de achterzijde is door het glas de oude gevel van het raadhuis, met op de plaats van het oude voorplein een groene patio, nog zichtbaar. De voorste vleugel van het gebouw is opengebrouwen en vormt vanuit de hal de toegang tot de backoffices en de artotheek op de eerste verdieping. De doorbraak geeft ook zicht op de prachtige betonnen wanden en kolommen die Berghoef maakte, met het reliëf van de bekisting als 'decoratie'. Deze



2

- 1 Hal gezien richting bibliotheek, een 'opklapbare' trap sluit de verdiepingen na sluitingstijd af.
- 2 Situatie 1:5000
- 3 Stadsplein met de uitbreiding van het gemeentehuis op de voorgrond.

karakteristieke draagstructuur is bij de renovatie behouden. Voor het overige is het gebouw volledig gestript. De cellenkantoren hebben plaats gemaakt voor open vloeren met een variatie aan flexwerkplekken. Niemand, zelfs de burgemeester niet, heeft een eigen bureau. Iedereen werkt vanuit zijn eigen koffertje dat aan het eind van de dag in een locker wordt opgeborgen.

*Zakelijk interieur raadhuis*

Van Heeswijk heeft een vrij grafisch interieur ontworpen, dat het baksteen en beton van Berghoef herwaardeert. Glazen binnenwanden, plafonds van strekmetaal en meubilair in verschillende tinten zwart en wit geven het gebouw een helder en fris aanzien. De raadszaal heeft een ware metamorfose ondergaan door de nieuwe bekleding van houten lamellen. Het oude trouwzaaltje dat daarnaast lag, is vervangen door een uitbouw in glazen bouwstenen aan de noordoostgevel. Hier is een tweede plein gecreëerd rond een waterpartij, waar de trouwstoet kan voorrijden.



3



- 4 Het houten volume van de bibliotheek aan het nieuwe Stadsplein.
- 5 Rondgestrooide madeliefjes in de vloer van de nieuwe trouwzaal
- 6 Door het glas is de oude gevel van het raadhuis zichtbaar. Een vleugel van het oude gebouw is opengebroken en vormt vanuit de hal de toegang tot de backoffices en de artotheek.
- 7 Plattegronden begane grond, eerste en vierde verdieping plus doorsnede 1:1000
- 1 ingang
- 2 balie bibliotheek
- 3 leescafé
- 4 internetcafé
- 5 raadzaal
- 6 trouwzaal
- 7 frontoffice gemeentehuis
- 8 vergadervleugel gemeentehuis
- 9 kantorenvleugel gemeentehuis
- 10 restaurant
- 11 bibliotheek
- 12 backoffice gemeentehuis
- 13 artotheek
- 14 techniek
- 8 Derde verdieping bibliotheek, een ruime variatie aan kleuren en texturen moet de bezoeker verleiden.
- 9 Kantoorverdieping nieuwe vleugel gemeentehuis.

*Bolidt gietvloer met fotofragmenten*

Op een aantal belangrijke plekken, zoals de informatiebalies in de bibliotheek, de trouwzaal en de raadszaal, zijn fotofragmenten in de grijze Bolidt gietvloer opgenomen. In de bibliotheek variëren de afbeeldingen per vloer. Op de eerste verdieping zijn het insecten die in de grond leven, op de tweede waterdieren en op het derde niveau dieren uit de lucht – vogels, vlinders. Rondgestrooide madeliefjes markeren het pad van het bruidspaar in de trouwzaal. En in de raadszaal vliegen onder het centrale daklicht twee reigers – een verwijzing naar het wapen van Heerhugowaard. De foto's die de architect uitzocht, zijn door de vloerleverancier op doek geprint en vervolgens op de basislaag van de gietvloer gelegd. Met behulp van een contramral is de volgende laag van de gietvloer precies tot aan de randen van de afbeeldingen uitgevuld. De gehele vloer is tot slot voorzien van een transparante toplaag.

www.bolidt.nl

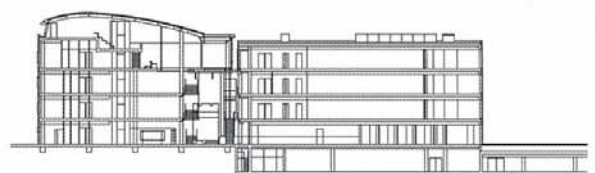
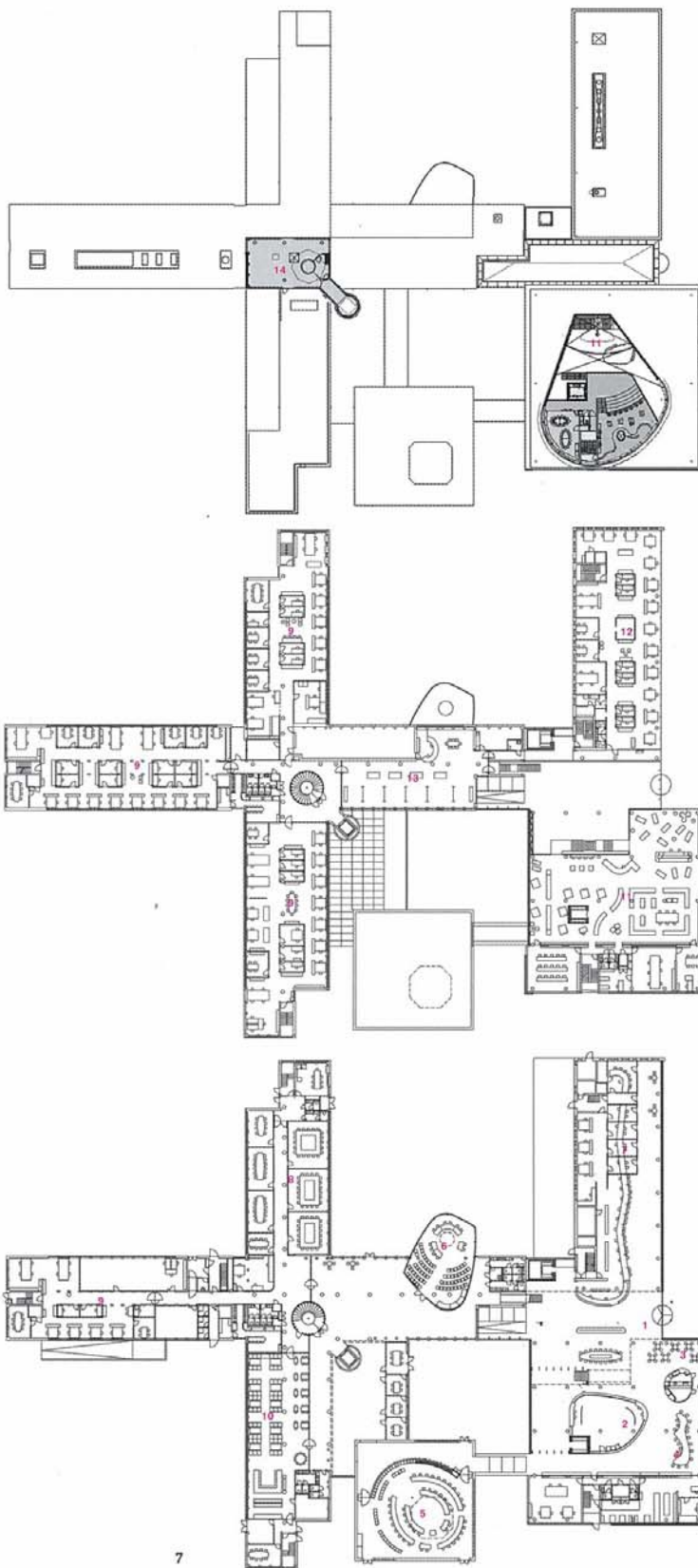


*Bibliotheek met variatie aan sferen*

De afgeronde vormen van de raads- en de trouwzaal keren terug in het hele gebouw: de lift in de oudbouw, de informatiebalies in de bibliotheek en de kofiecorner. Behalve de centrale hal is het ook deze vormentaal die de verschillende volumes onderling verbindt. In de materialisatie en de kriskras opstelling van meubilair onderscheidt de bibliotheek zich echter van het meer zakelijke stadskantoor. Een ruime variatie aan kleuren en texturen is ingezet om bezoekers door de bibliotheek te (ver)leiden, het kantoor- van het boekengedeelte te scheiden en de verschillende afdelingen (de boeken zijn thematisch geordend) te duiden. Het is een organisatie- en inrichtingsconcept dat zijn oorsprong vindt in de retailindustrie en dat tegenwoordig steeds vaker wordt ingezet door de in ledenaantal slinkende bibliotheken.

Een ontdekkingsstocht door de bibliotheek eindigt bovenin op de jeugd afdeling, vanwaar een trap leidt naar de leeszolder met klein theater. Deze ruimte, een organisch volume, is bovenop het dak van de houten doos geplaatst. Als je hier met een boek op de enorme blauwe bank kruipt, heb je een fantastisch uitzicht over het park en waan je je even in een andere wereld. Dit soort bijzondere plekken vind je overal in het gebouw terug. Van Heeswijk heeft een





- 10 Ontvangstbalie bibliotheek
- 11 De receptie van het gemeentehuis en de publieke balies
- 12 Leeszolder jeugdafdeling bibliotheek



10



11

grote mate van verfijning in de architectuur weten te brengen, mede doordat hij het interieur ook mocht ontwerpen. Maar ondanks dat hij heeft gekozen voor differentiatie in ruimten en sferen, is hij het geheel nergens uit het oog verloren. Als je vanaf de boekenzolder via de vide naar beneden kijkt, overzie je de hele bibliotheek, tot aan de hal. In die hal komt alles weer bij elkaar.

*Projectarchitect* Hans van Heeswijk  
*Projectteam* Rob Hulst, Holger Mührmann, Stephanie Haumann, Hans van Heeswijk, Jens Böhm, Arjen Honig, Eelco Braakman, Rinke Kluwer, Jeroen Rademaker  
*Opdrachtgever* Gemeente Heerhugowaard  
*Hoofdaannemer* J.P. van Eesteren, Amsterdam  
*Adviseur constructie* Tebodin Consultants en Engineers, Rotterdam  
*Adviseur installaties* Herman de Groot Projecttechniek, Leusden  
*Adviseur bouwfysica en akoestiek* Lichtveld Buis en Partners, Nieuwegein  
*Adviseur bouwmanagement* Royal Haskoning, Amsterdam  
*Adviseur bouwkosten* Royal Haskoning, Nijmegen  
*Adviseur kantoorinnovatie* Stevens en van Dijck, Zoetermeer  
*Stedenbouwkundige* Kraaijvanger Urbis, Rotterdam  
*Beeldend kunstenaars* Martin Riebeek & Inge van het Klooster, Breda  
*Start bouw* Najaar 2004  
*Oplevering* Voorjaar 2007  
*Bruto vloeroppervlakte* 19.000 m<sup>2</sup>  
*Bruto inhoud* 70.000 m<sup>3</sup>  
*Programma* gemeentehuis, bibliotheek, artotheek, café, parkeergarage  
*Totale stichtingskosten* € 32.000.000  
*Bouwsom* € 19.000.000 incl. installaties (€ 5.000.000), excl. inrichting en BTW  
*Leveranciers*  
*Trappen en hekwerken* Almex, Bolsward  
*Structurele glasgevels* Veronco, Amsterdam  
*Staalconstructies* Buiting, Breekland  
*Liften* Mitsubishi, Veenendaal  
*Daklichten* Brakel Atmos, Uden  
*Metalen plafonds* Lindner, Ede  
*Gietvloeren* Bolidt, Hendrik-Ido-Ambacht  
*Natuursteen* Van Stokkum, Venlo  
*Foto's* Luuk Kramer



12