





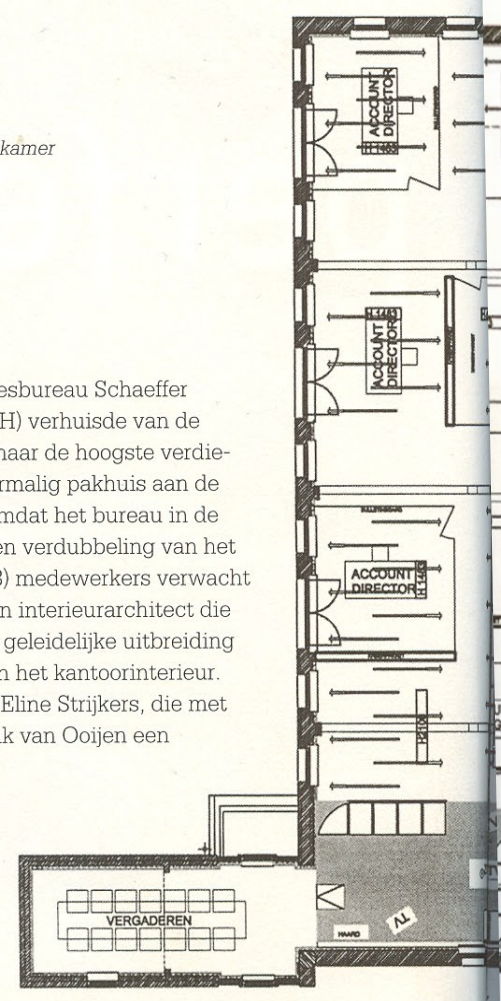
BEI

# KAMPEREN OP KANTOOR

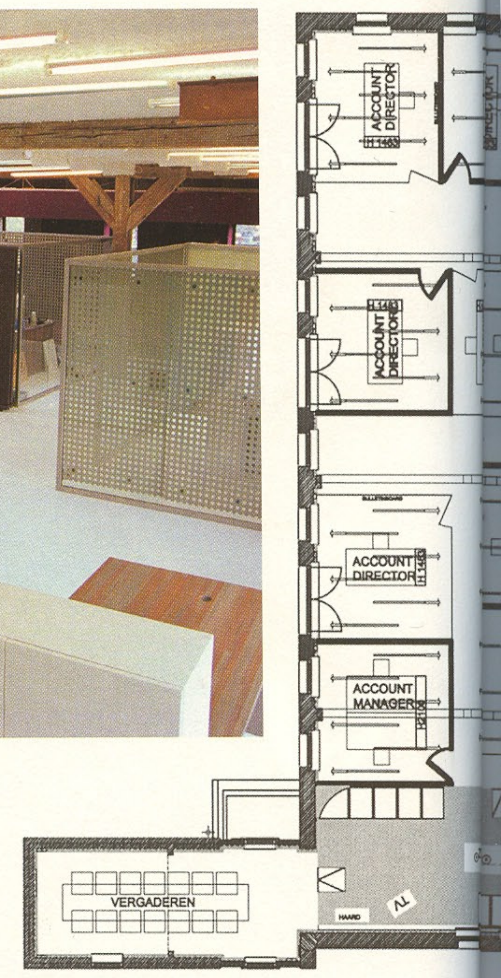


uitzicht vanaf de zitkamer

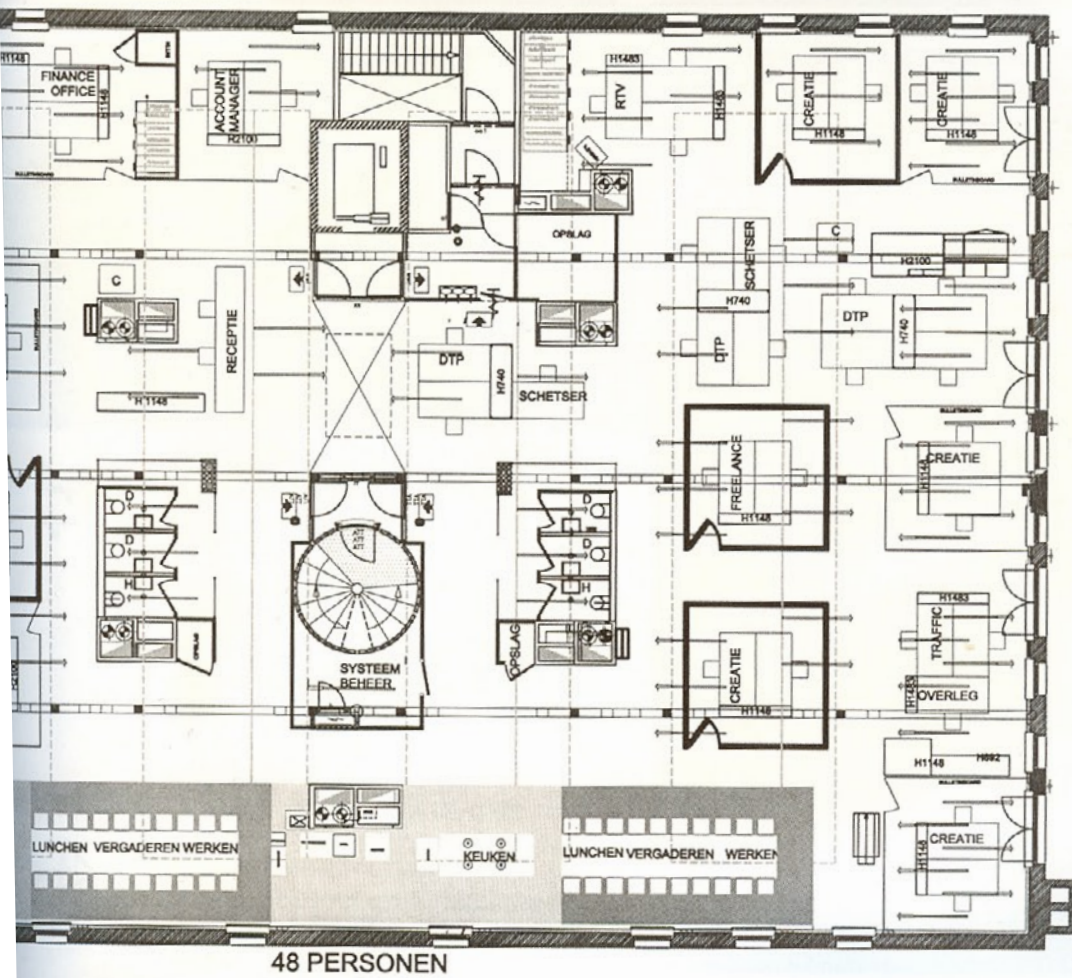
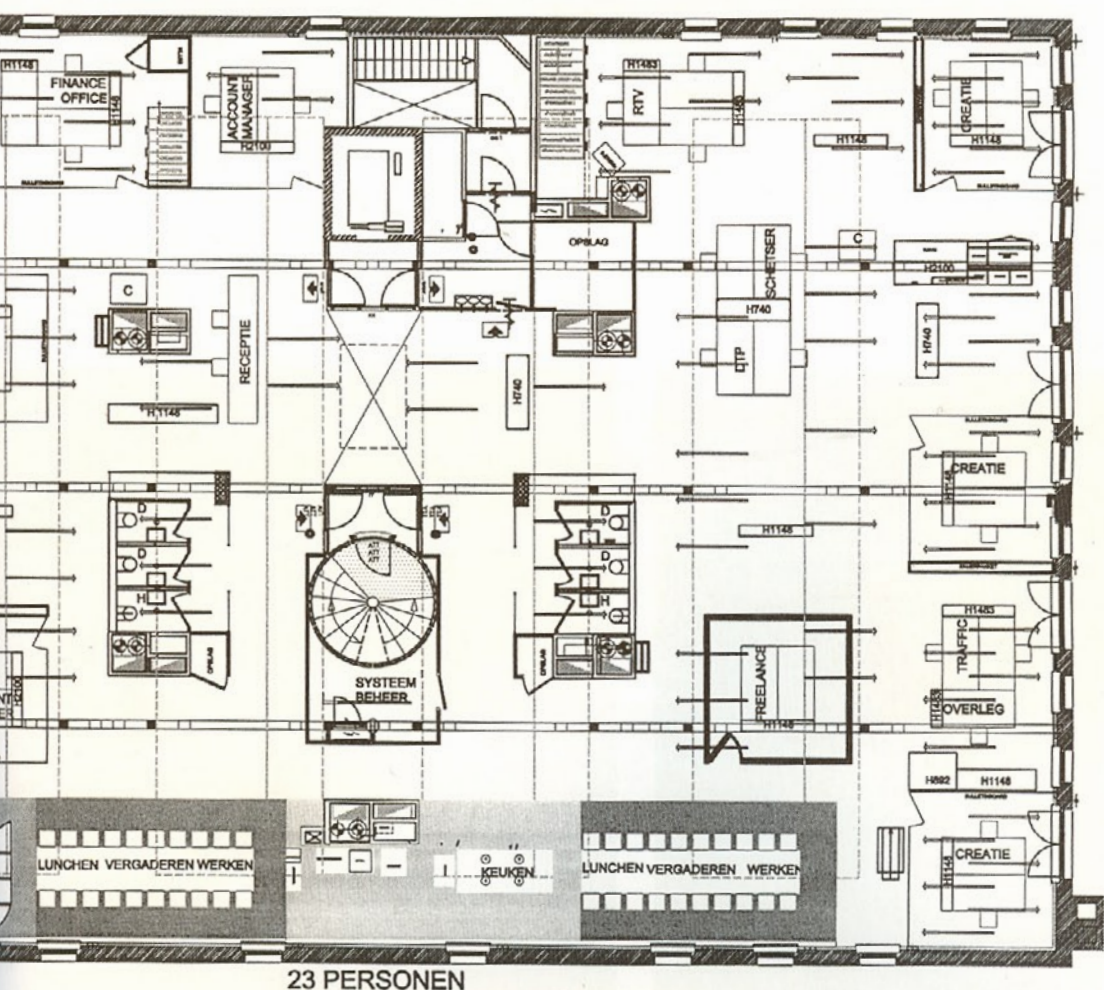
Het reclame adviesbureau Schaeffer Wunsch Has (SWH) verhuisde van de Weteringschans naar de hoogste verdieping van een voormalig pakhuis aan de Hoogte Kadijk. Omdat het bureau in de komende jaren een verdubbeling van het aantal (23 naar 48) medewerkers verwacht zocht het naar een interieurarchitect die op een dergelijke geleidelijke uitbreiding kon anticiperen in het kantoorinterieur. Die vonden ze in Eline Strijkers, die met haar partner Frank van Ooijen een functionele en opwekkende 'kantoorcamping' vorm gaf.



Als kind had ik een wensdroom: op mijn plaats in het klaslokaal stond een gesloten tent, waarin mijn vulpen vanzelf die eindeloze bladzijden sommen maakte. Ondertussen deed ik - onzichtbaar voor de schoolmeester en ploeterende klasgenoten - waar ik zin in had. In Amsterdam is nu een kantoor dat, uiterlijk althans, die droom benadert.







Strijkers werkte de afgelopen jaren als interieurarchitect bij MVRDV, Van Ooijen is 3D ontwerper en werkte o.a. bij Joep van Lieshout. Het kantoor voor SWH is het eerste project dat ze samen onder handen namen. Strijkers: "Ik werkte nog bij MVRDV en was eigenlijk bezig met het concept van het Lloyd Hotel. Toen ik ook dit kantoor voor SWH kon doen was het even moeilijk om te kiezen, maar ik vond het na vijf jaar een goed moment om zelfstandig verder te gaan. Hoewel MVRDV het interieur in principe benadert vanuit de architectuur is het in de praktijk toch vaak een sluitpost; voor raffinement in het interieur is maar weinig tijd als je deel maakt van een totaaltraject. Dit was helemaal een eigen project. We konden alles tot in de details zelf ontwikkelen, en hebben voor de uitvoering mensen aange-

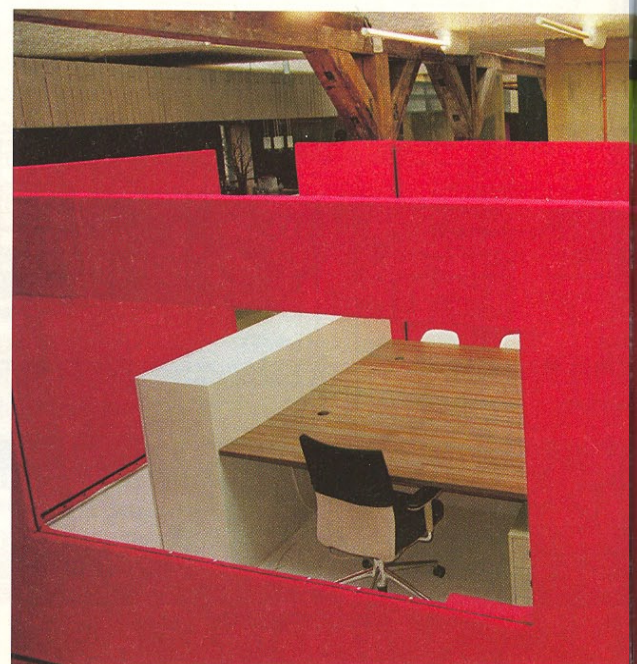


De kantoorruimte aan de account/directie kant

zoekt die affiniteit met onze ideeën en manier van werken hadden. En van de opdrachtgevers kregen we veel vrijheid, die wilden niet lastig gevallen worden met details." >>

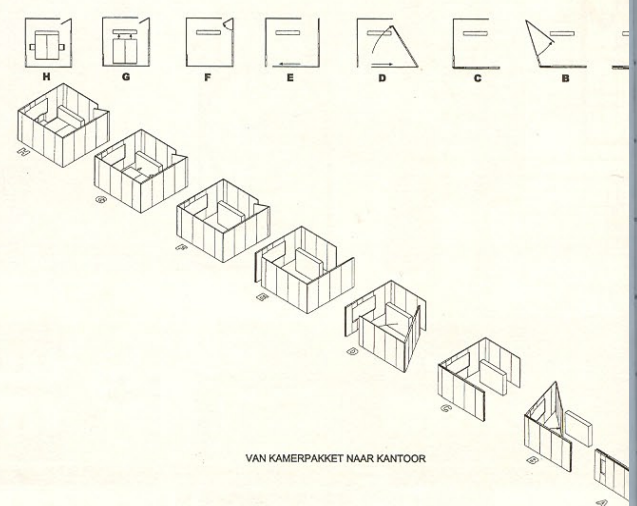
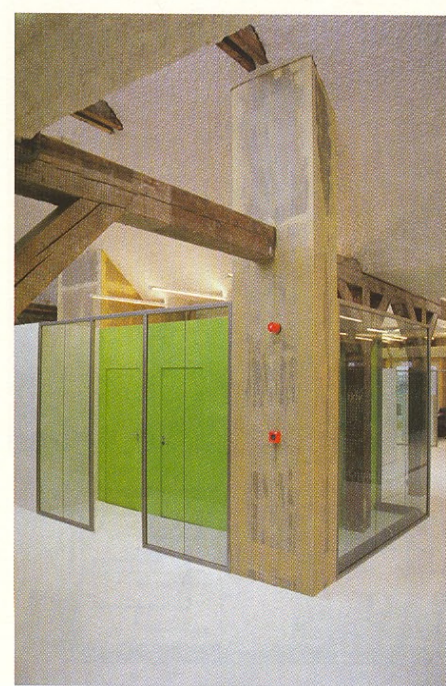
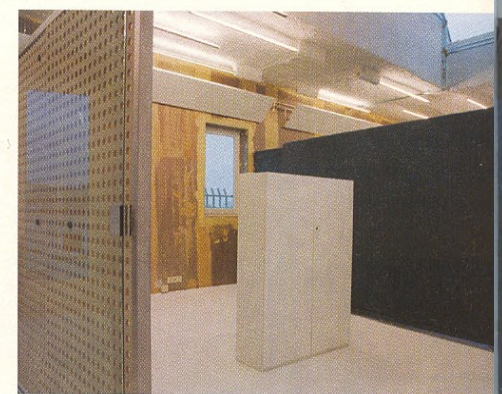


KAMPEREN OP KANTOOR



Het idee voor een camping kantoor kwam voort uit de vraag van de opdrachtgever om een flexibele ruimte, waarin de voornoemde uitbreiding mogelijk zou zijn en freelancers gemakkelijk een tijdelijk onderkomen zouden kunnen vinden. Daarbij moest rekening worden gehouden met de verhouding tus-

sen zogenaamde 'harde' werkplekken en 'zachte' plekken voor (informeel) teamoverleg en samenkomst. De ruimte is naar type werk ingedeeld. Bij binnenkomst stuit je op de receptiebalie. Rechts zijn de account- en directiewerkplekken, links de werkplekken van de creatieven, en tegen de achterwand



VAN KAMERPAKKET NAAR KANTOOR

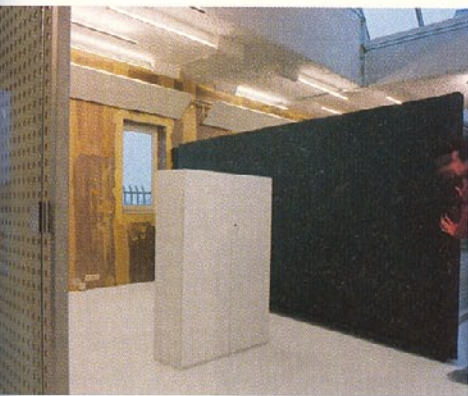




*De ruimte aan de kant van de creatieven. hier zijn de kleuren van flexibele kantoren wat uitbundiger dan aan de accountkant*

bouwbesluit worden bekleed met gipsplaten. Die werden echter zodanig bewerkt met transparante kunststof dat ze voor de oppervlakkige waarnemer toch nog lijken op ruwe ongeschilderde muren. Het keuken- annex relaxgedeelte van de ruimte bevindt zich op een podium en heeft verlaagde plafonds, die extra geluiddempend werken.

Afhankelijk van hun functie krijgen de werknemers een rondom afgesloten kantoor van heldere glaswanden, of een werkplek die wordt begrensd door een van de flexibele kamerwanden die ongebruikt als een pakket in de ruimte staan. De met verschillende kleuren canvas beklede wanden zijn gemaakt van geperst isolatie-



*Boven: flexibel kantoor: van pakket naar kamer*

*Links: zicht lang toiletblok richting keuken*

*Rechts: opslag, toiletten, installatieschacht*

is een open keuken met aan weerszijden grote tafels waaraan gegeten en vergaderd kan worden.

Bovendien is er een in paarse tinten ingerichte relaxzone waar men gezamenlijk vanaf een 13-delige bank t.v. en reclamevideo's kan kijken. De werkcellen zijn uitsluitend ingericht op bureau-arbeid; ruimte voor gemakkelijke zitjes bieden ze niet. Voor meer besloten vergaderingen is een aparte ruimte sober ingericht met een lan-

ge tafel en opgeknapte oude Thonet-buisstoelen. Mede door de langwerpige vorm, de dikke gevelwand en het ontbreken van contrasterende kleuren en decoratie heerst hier een bijna kloosterachtige sfeer. De verdieping heeft aan alle kanten ramen, maar is diep. Daklichten zorgen voor extra daglicht, het grid van installaties in het dak voorziet alle werkruimtes van kunstlicht, warmte en ventilatie. Vloer en plafond zijn wit. Een geluiddempende gespoten substantie van papiercellulose ligt als een omgekeerde deken van sneeuw tegen het hoge plafond en volgt de contouren van het dak. De gevelwanden moesten conform de normen van het

materiaal dat extra stevigheid ontleent aan geperforeerd aluminium. Ze ogen in opgevouwen staat als basic bungalowtenten zonder dak, maar in tegenstelling tot tenten absorberen deze wanden de geluiden van de personen ertussen zodat het geluidsniveau in de ruimte, ook bij toename van het aantal werknemers, gelijk blijft. De plaatsen voor de tentkantoorjes liggen vast; ze worden bepaald door het grid van verlichting, data, stralingspanelen, en de wit gelakte vaste kasten. De glazen werkruimtes zullen zo een wisselend uitzicht hebben; werknemers die komen en gaan en daarmee tenten opzetten en afbreken. Ook de canvas >>



## KAMPEREN OP KANTOOR



Links: overgang van lunchruimte naar keuken

Rechts: detail lunchruimte

Onder: detail keuken

**Legenda:**

Opdrachtgever: .....	<b>Schaeffer Wunsch Has</b> , Amsterdam
Ontwerp: Strijkers: .....	<b>Eline Strijkers</b> i.s.m. <b>Frank van Ooijen</b> , Rotterdam
Omvang project: .....	<b>950 m<sup>2</sup></b>
Advies akoestiek en installaties: .....	<b>Peutz &amp; Associates bv</b> , Zoetermeer
Akoestisch spuitwerk plafond: .....	<b>Asona Nederland bv</b> , Amstelveen
Ontwerp TL armatuur: .....	<b>Peter Hopman</b> , <b>Bureau Lakenvelde</b> , Rotterdam
E en W installaties: .....	<b>Unica bv</b> , Rotterdam
Interieurbouw: .....	<b>M&amp;A</b> , Amsterdam
Constructie en montage glazen kantoren: .....	<b>Gebroeders Slegers</b> , Amsterdam
Flexibele kantoren, lunchruimte, keuken en zitkamer, kantoorkasten: .....	<b>Frank van Ooijen</b>
Bulletinboard, opslagelementen: .....	<b>SODA</b> , Arnhem
Afwerking gevelwanden en toiletblokken: .....	<b>Poly Products bv</b> , Werkendam
Stoffering zitkamer: .....	<b>Ton Binnekade</b> , Amsterdam
Ladeblokken: .....	<b>Kim van der Hoeven</b> , Rotterdam
Bureaustoelen: .....	<b>Vitra</b>
Keukenapparatuur: .....	<b>Goos</b> , Amsterdam

kamertjes hebben een raam, waardoor richting gevel gekeken kan worden. Tussen de creatieven en zakelijken zijn de w.c. blokken en een wit geschilderd rommelhok te vinden. In dit overgangsgedeelte zijn een paar extra's verwerkt: een vide met glazen vloer waardoor je alle vijf verdiepingen naar beneden kunt kijken, en een zwarte wand met kijkgaten waardoor je een glimp van drie Chinese geluksbeelden, een cadeau van de schoonmoeder van één van de partners van SWH, opvangt. En tot zover lijken de beelden geluk te brengen. De opdrachtgevers en hun medewerkers zijn zeer tevreden met hun onorthodoxe custom made kantoor, dat een duidelijk eigen signatuur heeft. Bezoekers en klanten zijn onder de indruk. Geen wonder; de paradox van een toeneemende vakantiesfeer naarmate er door meer mensen gewerkt wordt is uitermate aantrekkelijk. Al gebiedt de eerlijkheid te zeggen dat er ook stemmen opgaan die vinden dat de kreet 'kantoorcamping' de lading niet dekt. Maar vind maar eens een kreet die dat wel doet.